

# INFORME DE SOSTENIBILIDAD – BIC 2025

**PALMERAS DEL LLANO SAS BIC**



# Contenido



Mensaje de la Gerencia



Acerca del Informe



Sobre Nuestra Organización



Agroindustria y unidades de Negocio



Sostenibilidad



# Mensaje de la Gerencia



El 2025 fue un año de decisiones complejas.

El **cambio climático dejó de ser un concepto y se convirtió en una realidad** operativa: mayores precipitaciones, presión fitosanitaria excepcional y desafíos logísticos que pusieron a prueba nuestra capacidad técnica y humana.

Frente a este contexto, elegimos actuar con responsabilidad y datos.

Procesamos **101.774 toneladas de fruta** y **produjimos 24.543 toneladas de aceite** crudo de palma, consolidando un crecimiento significativo frente al año anterior. Lo hicimos reduciendo pérdidas industriales,

mejorando la eficiencia del proceso y fortaleciendo el control técnico en laboratorio. Crecer fue importante. Hacerlo con mayor eficiencia fue aún más relevante.

En cultivo propio alcanzamos el mayor volumen de producción de los últimos años, superando nuestras metas de rendimiento por hectárea. Esto fue posible gracias a una estrategia clara: **nutrición de precisión, renovación responsable de áreas, fortalecimiento de la polinización asistida, monitoreo sanitario riguroso y decisiones oportunas** frente a erradicaciones necesarias.

Este año también marcó un punto de inflexión ambiental. Por primera vez, el manejo integrado de plagas y enfermedades logró que **el 55% de nuestras intervenciones fueran de base biológica**, reduciendo de manera sustancial el uso de agroquímicos y el perfil de riesgo para nuestros colaboradores y el entorno. Avanzamos en el monitoreo del microbioma del suelo y en prácticas orientadas a una agricultura más regenerativa.

En nuestra base de suministro consolidamos el trabajo con **27 proveedores**, fortaleciendo la productividad, la adopción de buenas prácticas agrícolas y **el compromiso con la cero deforestación. La sostenibilidad** no puede ser individual; **debe ser sistémica.**

# Mensaje de la Gerencia

En **gobernanza**, mantuvimos una junta directiva activa, políticas claras y una matriz de requisitos legales auditada permanentemente. Nuestro sistema de Peticiones, Quejas y Denuncias gestionó **58 comunicaciones con una tasa de respuesta del 100%**, demostrando que escuchar no es un requisito formal, sino un principio institucional.

Invertimos en renovación de cultivos, infraestructura vial, mantenimiento de canales, restauración de maquinaria y evaluación de nuevas tecnologías para la reducción de la Huella de Carbono. Estas decisiones no solo responden al presente; **protegen la productividad de los próximos 25 años.**

Como empresa certificada bajo estándares **RSPO**, reafirmamos nuestros tres pilares estratégicos:

**Personas:** Promovemos empleo formal, capacitación técnica, ética organizacional y canales efectivos de diálogo. Nuestro desarrollo sólo es legítimo si genera bienestar compartido.

**Planeta:** Ratificamos nuestro compromiso con cero deforestación, reducción de impacto químico, eficiencia hídrica y transición hacia prácticas más resilientes frente al cambio climático.

**Prosperidad:** Entendemos que la sostenibilidad económica es la base que permite sostener las inversiones sociales y ambientales. Pero la prosperidad que buscamos no es de corto plazo; es estructural y responsable.

El 2025 nos recordó que producir en el siglo XXI exige algo más que eficiencia: exige conciencia.

La sostenibilidad no es una sección de este informe. Es la forma en que decidimos operar.

A todas nuestras partes interesadas —colaboradores, productores aliados, comunidades, clientes, proveedores y accionistas— les reitero que el futuro del sector palmicultor dependerá de nuestra capacidad de innovar, adaptarnos y actuar con integridad.

**El planeta nos está hablando.  
Nuestra responsabilidad es responder con hechos.  
Seguiremos sembrando futuro, produciendo calidad y cosechando bienestar.**

NELSON MARTÍNEZ – GERENTE GENERAL

# Acerca del Informe

En **Palmeras del Llano S.A.S. BIC**, entendemos que la rentabilidad y el bienestar social **son raíces de un mismo árbol**.

Presentamos con orgullo nuestro Informe de Sostenibilidad 2025, el **cuarto capítulo** de nuestra historia **como empresa BIC**.

Este informe es el resultado de un **esfuerzo coral**: es la voz de nuestro equipo en Extracción y Mantenimiento, la ética en nuestras Compras y el compromiso de nuestra Gestión Humana.

Aquí compartimos cómo, durante el último año, hemos superado nuestras propias metas de impacto, demostrando que el modelo de **SOSTENIBILIDAD – BIC** es el motor que impulsa nuestra eficiencia comercial y **nuestra armonía con el entorno del Llano colombiano**.

**¡ SOMOS CULTURA SOSTENIBLE!**



# Sobre Nuestra Organización

# HISTORIA



**1964**

Los inicios se remontan al año 1964, cuando el fundador JOSE VICENTE RIVEROS, ve en el cultivo de palma un gran potencial y une esfuerzos con su hermano, para el desarrollo de las primeras siembras

**1980 – 1990**

Se estrenan las plantas extractoras de las sedes Palmeras y Porvenir, se incrementa la presencia del cultivo en Acacias, además, se llega a los municipios de Castilla La Nueva y San Carlos de Guaroa

**2000 – 2022**

Se generan cambios importantes como: una refinadora de aceite, certificación en calidad, vinculación de proveedores de fruto, y crecimiento en las tasas de extracción.

**2025**

Se consolidó su ruta hacia la descarbonización mediante el avance estratégico del proyecto de biogás, posicionándose como referente en soberanía energética y reducción de huella de carbono. Este hito, integrado a una gestión integral del bienestar y la biodiversidad, reafirmó su propósito como Sociedad BIC de generar un impacto positivo y duradero en el territorio.

**2024**

Fortalecimiento de la sostenibilidad mediante la certificación ISCC y ampliar su alcance en RSPO con el modelo de Identidad Preservada (IP). Producción está libre de deforestación, cumpliendo con los estándares de la EUDR. Impulso a la innovación: Mosh Moah; Inteligencia Artificial (Gemini) y transición a gas natural como fuente de energía más limpia. Cambio de razón social a PALMERAS DEL LLANO S.A.S. BIC.

**2023**

- Primer año certificados en RSPO
- Primeras ventas de aceite certificado con retorno de primas comerciales
- Optimización en procesos de planta para mejorar la eficiencia energética
- Año con la tasa de extracción de CPO históricamente más alta

# MISIÓN

Somos una organización que transforma el agro colombiano en soluciones industriales, brindando a cada cliente un producto excepcional con los mejores estándares de calidad y sostenibilidad.

# VISIÓN

Ser una agroindustria diversa, productiva y contemporánea, relevante para nuestros grupos de interés, con compromiso social y ambiental.

# PROPÓSITO

Sembramos futuro, producimos calidad, cosechamos bienestar



# VALORES CORPORATIVOS

Enfócate en el cliente.

“Cumple lo que prometes”

Toma riesgos inteligentes

“Materializa tus ideas”

Sé humilde.

“Busca estar con la gente, no pases por encima de ella”

Sé transparente.

“Inspira confianza”

Piensa, habla y actúa coherentemente

Actúa como dueño.

“Muchos dependen de ti”

NUESTROS VALORES

(GRI 207) 1

# Sobre Nuestra Organización

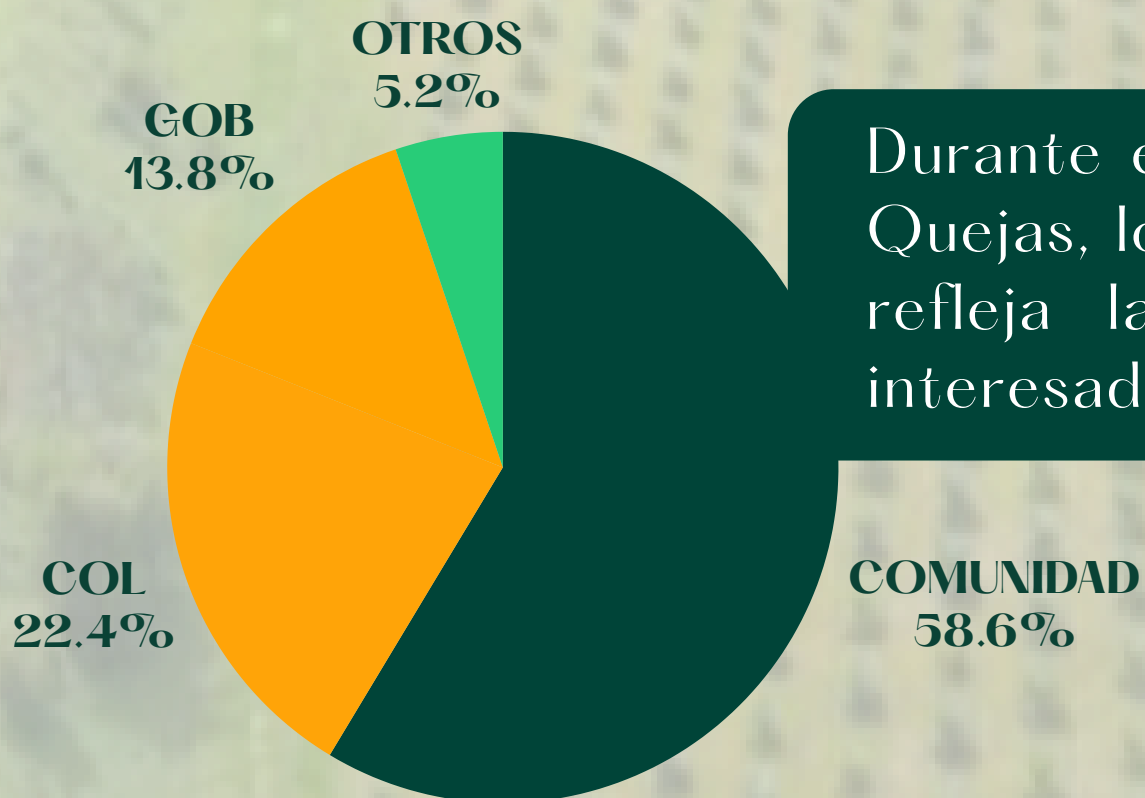


# Sobre Nuestra Organización

## PARTES INTERESADAS



El sistema de tratamiento de Peticiones, Quejas y Denuncias (**PQD**) se consolida como un pilar estratégico para garantizar una comunicación eficaz, transparente y bidireccional con nuestros grupos de interés, evitando conflictos de interés e incluso garantizando el anonimato cuando se solita. Este sistema no solo asegura el cumplimiento normativo, sino que fortalece la confianza y promueve la mejora continua de nuestros procesos operativos y sociales.



Durante el ejercicio fiscal 2025, la compañía gestionó un total de 52 Peticiones y 6 Quejas, logrando una tasa de respuesta y cierre del 100%. Este volumen de actividad refleja la confianza de comunidades, colaboradores, gobierno y demás partes interesadas, en nuestros canales institucionales.

(GRI 2) 15, 25, 26, 29

# Sobre Nuestra Organización

## GOBIERNO CORPORATIVO

### CONSEJO DE FAMILIA

Familia Riveros Páez,  
primera línea de sangre.

Frecuencia  
seguimiento y  
evaluación

### ASAMBLEA DE ACCIONISTAS

Familia Riveros Páez,  
abuelos, padres e hijos .

Asamblea general  
Anual

### JUNTA DIRECTIVA

Joaquín Palou (Presidente)  
Juan Pablo Fernandez  
Nicolás Cock

Junta directiva  
mensual

### GERENTE GENERAL

Nelson Martínez Paredes.

### EQUIPO LÍDER

Directores, Jefes  
y Coordinadores

Comités de  
Gerencia  
mensuales

El 80% del equipo líder corresponde a talento local residente en Acacías y municipios vecinos .

# Sobre Nuestra Organización

## ASOCIACIONES, AGREMIACIONES Y CERTIFICACIONES.



Miembro de:



# Sobre Nuestra Organización

## CUMPLIMIENTO LEGAL



El cumplimiento integral del marco legal 2025 en las dimensiones laboral, ambiental, social y sectorial. Esta gestión se basa en una cultura de ética y transparencia, respaldada por un sistema de control interno y programas de capacitación continua para los colaboradores.

La compañía asegura la vigencia normativa mediante:

- **Matriz de Requisitos Legales:** Eje rector auditado periódicamente para identificar, evaluar y aplicar la normativa en todos los procesos.
- **Monitoreo y Vigilancia:** Uso de servicios de alertas legislativas en tiempo real y consulta en bases de datos jurídicas especializadas.
- **Actualización Técnica:** Participación activa en foros y mesas técnicas para anticipar cambios regulatorios.
- **Gestión Digital:** Uso de herramientas como la plataforma KAWAK para el control y actualización sistemática de la información documentada.

# Agroindustria – Unidades de Negocio

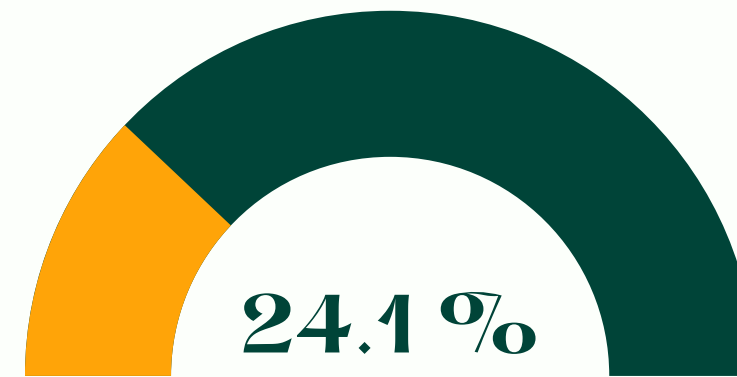
## PRINCIPALES INDICADORES

### VENTAS

#### CPO



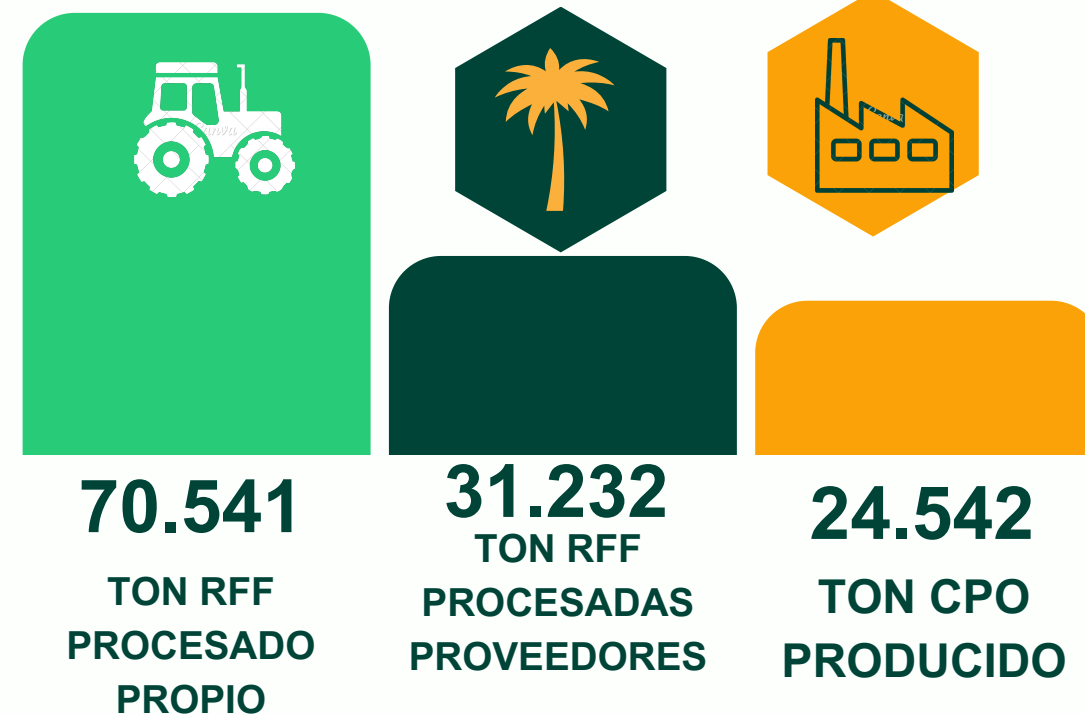
### TASA DE EXTRACCIÓN DE CPO



#### PKO



### PRODUCCIÓN



(GRI 2) 6, (GRI 304) 1

# Agroindustria – Unidades de Negocio

## Nuestros Productos



# Agroindustria – Unidades de Negocio

## Nuestros Productos

La producción de Aceite Crudo de Palma (ACP) en variedades Guineensis e Híbrido **destaca por su excelencia técnica y valor nutricional**. Bajo el modelo de Identidad Preservada (RSPO), la compañía garantiza **trazabilidad total** y un insumo libre de aceites residuales y con niveles mínimos de **MOHS, MOAH y metales pesados**. Este control riguroso asegura la pureza del aceite y minimiza riesgos de toxicidad, posicionando a Palmeras del Llano como un aliado estratégico de alta pureza para la industria alimentaria global y la salud del consumidor.



# Agroindustria – Unidades de Negocio

## Nuestros Productos

El **Aceite Crudo de Palmiste** (CPKO) de Palmeras del Llano se consolida como un insumo de **alta pureza para** las industrias cosmética y alimentaria, destacándose por su elevado contenido de **ácido láurico y estabilidad oxidativa**. Garantizado como un producto libre de aceites residuales y (MOH/MOAH), alineado con estándares globales de salud y sostenibilidad.



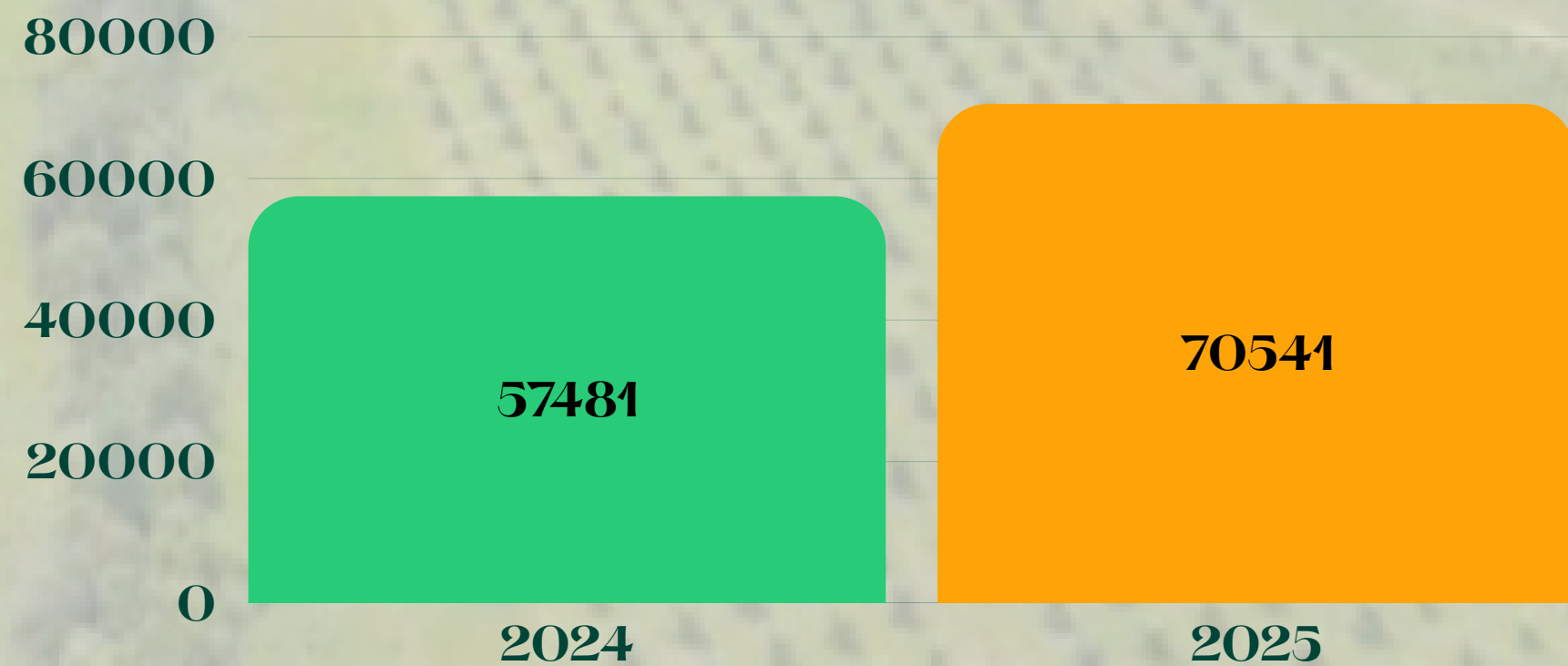
La compañía produce **Aceite Refinado** mediante procesos controlados de neutralización y desodorización que aseguran un producto final **inocuo y neutro**. Asimismo, el aprovechamiento de los Ácidos Grasos Libres como insumo para nutrición animal, garantizando que cada componente del fruto sea **integrado** de manera eficiente **en la cadena de valor**.

# Agroindustria – Unidades de Negocio

## CULTIVO – DESEMPEÑO



En 2024, la producción de Racimos de Fruta Fresca (RFF) logró un **incremento del 23,4%** respecto al año anterior con una **menor área en producción\***. Esta eficiencia productiva es el resultado directo de la optimización en planes de nutrición, gestión hídrica y el manejo integrado de plagas y enfermedades.



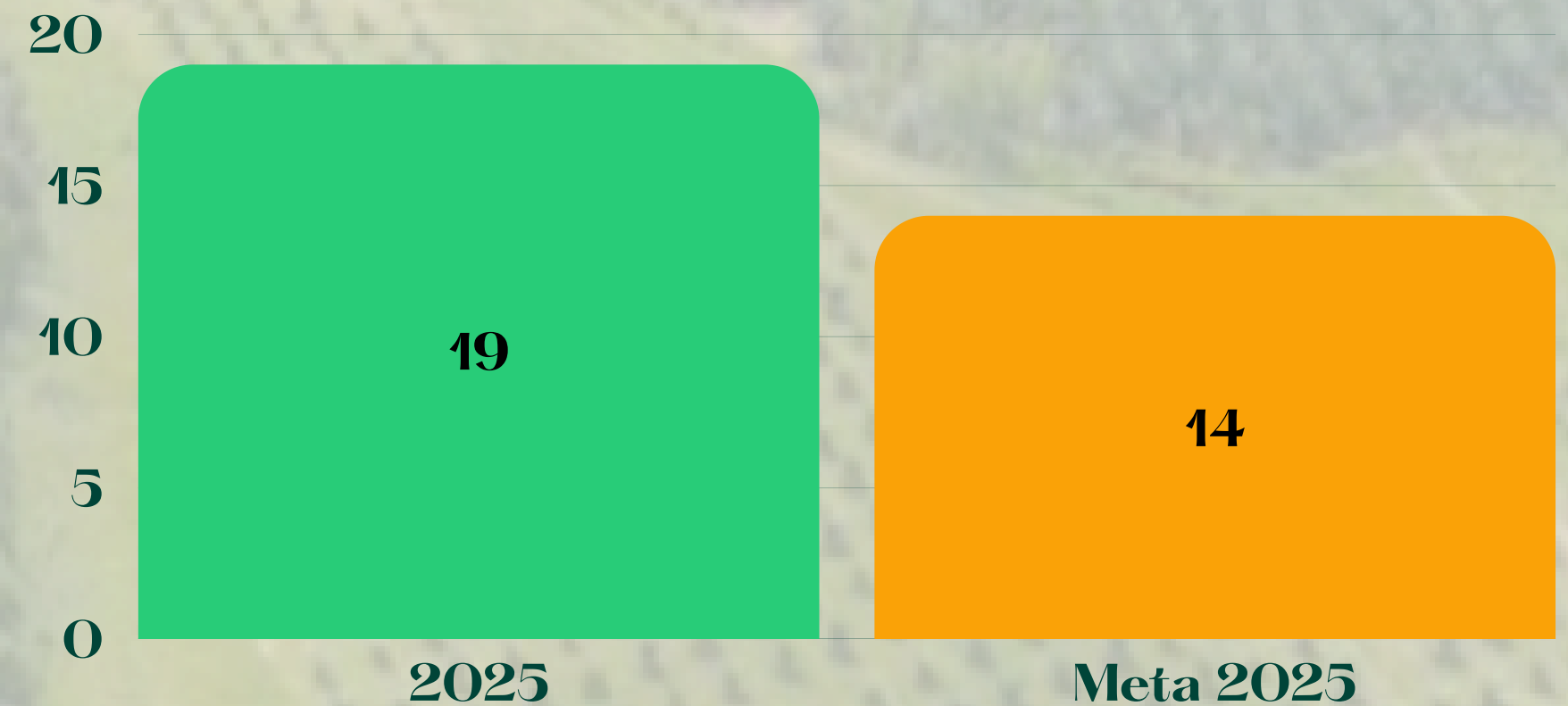
\*La reducción del área productiva obedece a la renovación estratégica de cultivos en etapa de desarrollo y a la cesión voluntaria de áreas para el establecimiento de franjas de protección riparia, priorizando la conservación de fuentes hídricas.

# Agroindustria – Unidades de Negocio

## CULTIVO – DESEMPEÑO

### RENDIMIENTO x HECTÁREA

Al cierre del ejercicio 2025, las áreas en producción establecida (siembras 1987–2014) alcanzaron un rendimiento de 19.15 ton/ha de RFF. Este resultado **supera en un 34.8%** la meta establecida de 14.20 ton/ha. A pesar de que la mayoría son siembras adultas de la variedad *Elaeis guineensis* se les ha prestado un buen manejo técnico sumado a los avances de polinización en el material híbrido.



**El material híbrido** ha mostrado un crecimiento y para 2025 **representa el 15%** de la producción total de la compañía. A diferencia de las curvas de cosecha tradicionales que presentan picos excesivos y valles profundos, el comportamiento del híbrido en 2025 mostró distribución de cosecha uniforme, permitiendo un **flujo de fruta más constante hacia la planta**.

# Agroindustria – Unidades de Negocio

## CULTIVO – DESEMPEÑO

### POTENCIALES DE EXTRACCIÓN

La implementación de la segregación de fruta en la planta extractora permitió identificar el máximo potencial del activo biológico, alcanzando una Tasa de Extracción **(TEA) récord del 24,6%** para la **fruta propia**, superando el promedio general (24,1%) y marcando el punto **más alto de los últimos 6 años**. Este éxito industrial derivó de **3 pilares** estratégicos:

**Optimización  
de planes de  
nutrición**

**Polinización  
asistida**

**Punto  
Óptimo de  
Cosecha**  
(capacitación a  
personal)

# Agroindustria – Unidades de Negocio

## CULTIVO – DESEMPEÑO

### OPTIMIZACIÓN DE PLANES DE NUTRICIÓN

En 2025, la **estrategia nutricional evolucionó** hacia la nutrición de precisión, con una **reingeniería del plan de fertilización** enfocada en el material híbrido. Este ajuste priorizó la corrección de niveles de Magnesio (Mg), elemento crítico para la biosíntesis de aceite. Al cierre del ejercicio, se alcanzó una ejecución del **82,86%**, proyectando el cumplimiento del remanente para el primer bimestre de 2026, sujeto a la favorabilidad de las condiciones de precipitación para garantizar la absorción óptima.

Del mismo modo, evolucionó la aplicación de productos genéricos hacia fórmulas de **enmiendas a medida**, complementadas con el programa de descompactación, basado en el análisis de la evolución química de los suelos, permite corregir niveles críticos de acidez y Aluminio (Al), optimizando el **desarrollo radicular** y maximizando la eficiencia en la **absorción de nutrientes** por parte del cultivo.





# Agroindustria – Unidades de Negocio

## CULTIVO – DESEMPEÑO

### AGRICULTURA REGENERATIVA

Las tendencias de **Agricultura Regenerativa**, impulsaron el monitoreo del microbioma del suelo mediante la tecnología genómica BeCrop® se identifican **biomarcadores**, para realizar **análisis predictivos** sobre la salud del suelo y la biodiversidad microbiana. Actualmente, el proyecto se encuentra en fase exploratoria. Dada su relevancia para la supresión de enfermedades, se ha aprobado la continuidad de esta tecnología en sitios específicos para el año 2026, buscando consolidar una base de datos que **correlacione la salud del microbioma con la productividad del cultivo**.

Además, en 2025 continuó intensificación y diversificación productiva, mediante el sistema de policultivo (Cacay y Palma de aceite), orientado a mejorar la sostenibilidad del agroecosistema y la resiliencia económica.

Complementariamente, se ha iniciado la mecanización de la poscosecha de Cacay mediante la incorporación de **tecnología especializada**, buscando optimizar la eficiencia operativa y **la calidad del producto**. Estos avances tecnológicos se integran con la investigación en índices de balance nutricional para asegurar un **manejo técnico de precisión** en ambos cultivos



# Agroindustria – Unidades de Negocio

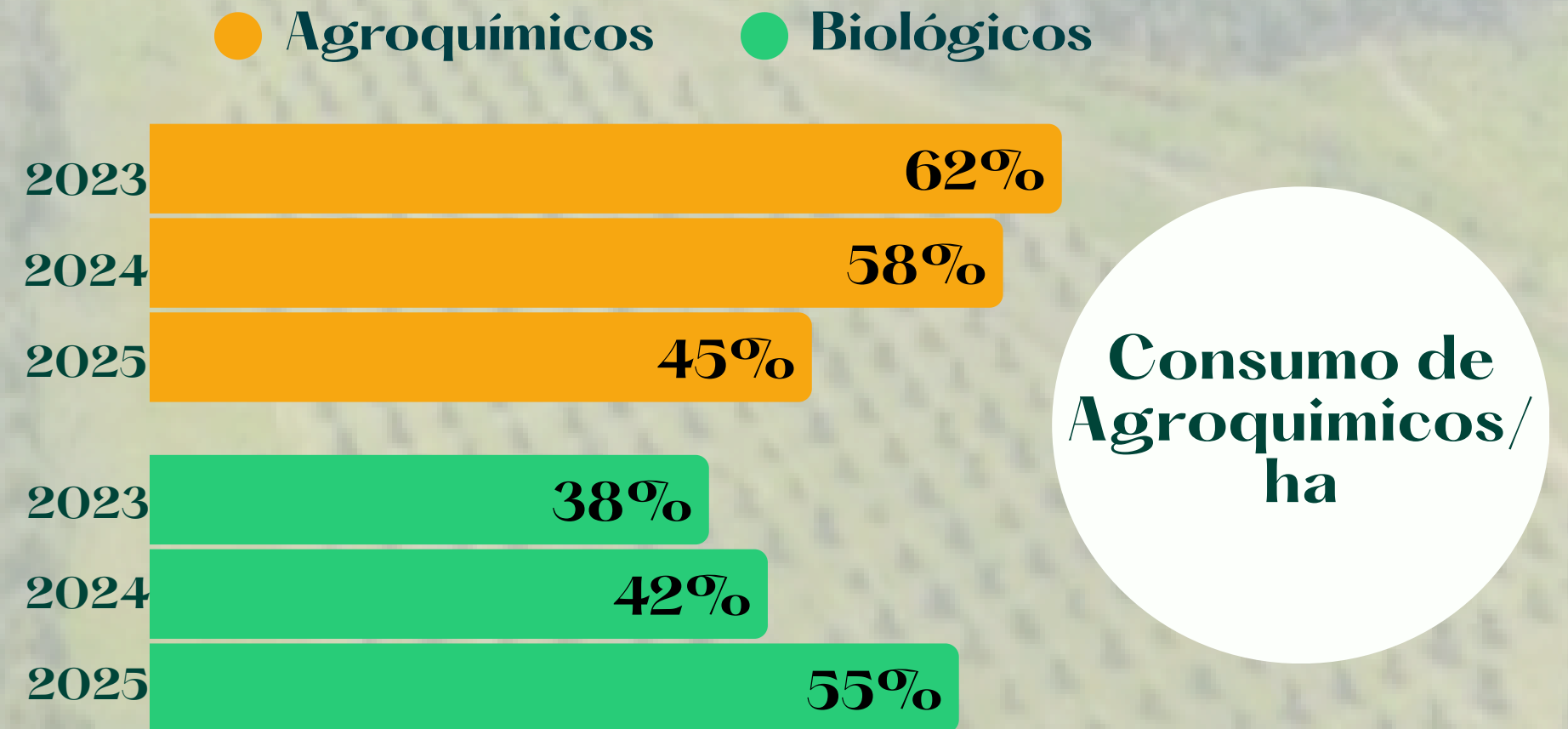
## CULTIVO – DESEMPEÑO

### MANEJO SANITARIO



Más allá de una meta productiva, 2025 marcó un punto de inflexión en la gestión operativa. La compañía logró **transformar su perfil de riesgo químico** al romper el paradigma de que el éxito agrícola depende de la saturación de insumos químicos, consolidando en su lugar un **modelo de Sostenibilidad Operativa**.

Como resultado de las estrategias (MIPE), el uso de productos **biológicos** alcanzó una participación del **55%**, superando por primera vez a los **agroquímicos (45%)**. Esta transición técnica permitió una **reducción del 66%** en el consumo **de unidades químicas por hectárea** en los últimos cuatro años, pasando de 1,35 unidades en 2021 a solo 0,46 en 2025.



Esta migración hacia **moléculas de menor impacto** no solo representa un ahorro directo en costos de insumos, sino que optimiza la logística de campo y, fundamentalmente, **minimiza la exposición del personal** de aplicación, **fortaleciendo la seguridad y salud en el trabajo**, complementado con programas permanentes de capacitación y concientización ambiental.

# Agroindustria – Unidades de Negocio

## CULTIVO – DESEMPEÑO

### RENOVACIÓN DE CULTIVO



Al cierre de 2025, se consolidó la siembra de **273 hectáreas renovadas**, con **34.968 nuevas unidades de material híbrido**. Con este hito, el **27% de la plantación es material joven**, dando cumplimiento al plan de renovaciones orientado a garantizar una curva de producción ascendente para **los próximos 25 años** y proteger la productividad frente al ciclo natural del cultivo. Actualmente, las áreas sembradas en **2021 y 2022** se encuentran **en fase de cosecha**, proyectando el inicio de producción para las siembras de **2023** durante el **primer trimestre de 2026**.



# Agroindustria – Unidades de Negocio

## CULTIVO – DESEMPEÑO

### INFRAESTRUCTURA Y GESTIÓN HÍDRICA



La compañía fortaleció su **conectividad logística y resiliencia hídrica** mediante la adecuación de corredores estratégicos y la construcción de pasos especializados para maquinaria pesada, optimizando los tiempos de transporte y la **seguridad vial**. Ante un régimen de lluvias superior al histórico, se priorizó la **evacuación hídrica** mediante el mantenimiento de **153,642 metros lineales de canales** (redes primarias, secundarias y terciarias). Estos esfuerzos **aseguraron la sanidad del cultivo y el desarrollo óptimo** de las 34,968 nuevas unidades productivas en las áreas de renovación, **mitigando la presión fitosanitaria por exceso de humedad**.

# Agroindustria – Unidades de Negocio

## CULTIVO – TALLER AGRICOLA

### SOSTENIBILIDAD OPERATIVA – EJES ESTRATÉGICOS



En 2025, el Taller Agrícola consolidó un modelo de **Sostenibilidad Operativa** mediante **tres ejes estratégicos**:

**Economía Circular y Restauración:** Se extendió la vida útil de tractores, equipos de sanidad y herramientas críticas mediante un programa integral de **restauración**, optimizando el uso de activos y garantizando la **continuidad operativa**.



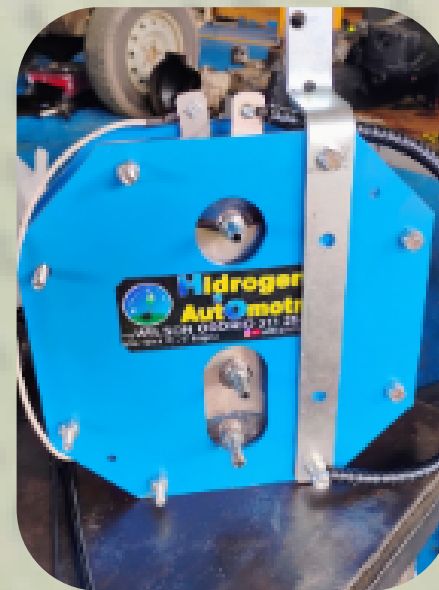
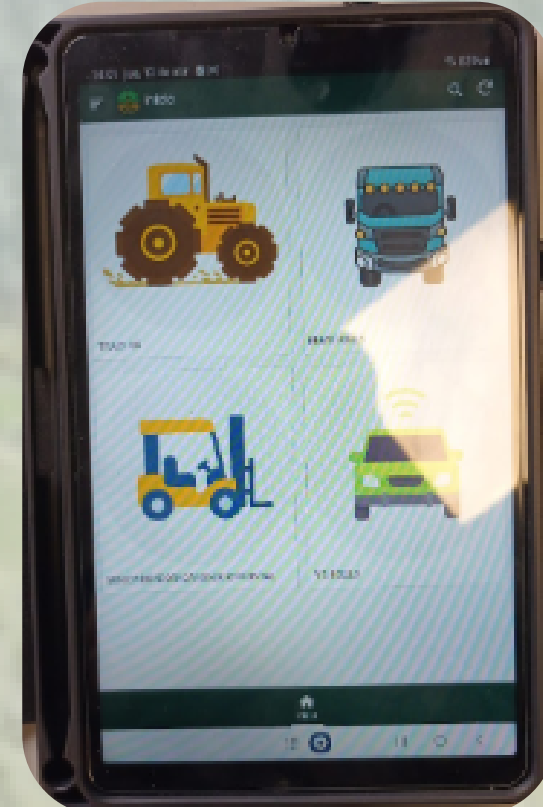
# Agroindustria – Unidades de Negocio

## CULTIVO – TALLER AGRICOLA

### SOSTENIBILIDAD OPERATIVA – EJES ESTRATÉGICOS



**Modernización y Tecnologías Limpias:** La flota se fortaleció con la adquisición y renovación de equipos entre los que destacan **10 tractores** y la incorporación de **5 motocargueros eléctricos**, apostando por la **movilidad cero emisiones**. Asimismo, se implementó la **digitalización** de listas de chequeo, **eliminando el uso de papel** en los procesos de mantenimiento. El proceso mantuvo su cultura de innovación mediante **pruebas de hidrógeno** para la reducción de emisiones en tractores, la cual resultó no viable, sin embargo, estos ensayos reafirman el compromiso con la **experimentación técnica hacia la descarbonización**.



# Agroindustria – Unidades de Negocio

## CULTIVO – TALLER AGRICOLA

### SOSTENIBILIDAD OPERATIVA – EJES ESTRATÉGICOS

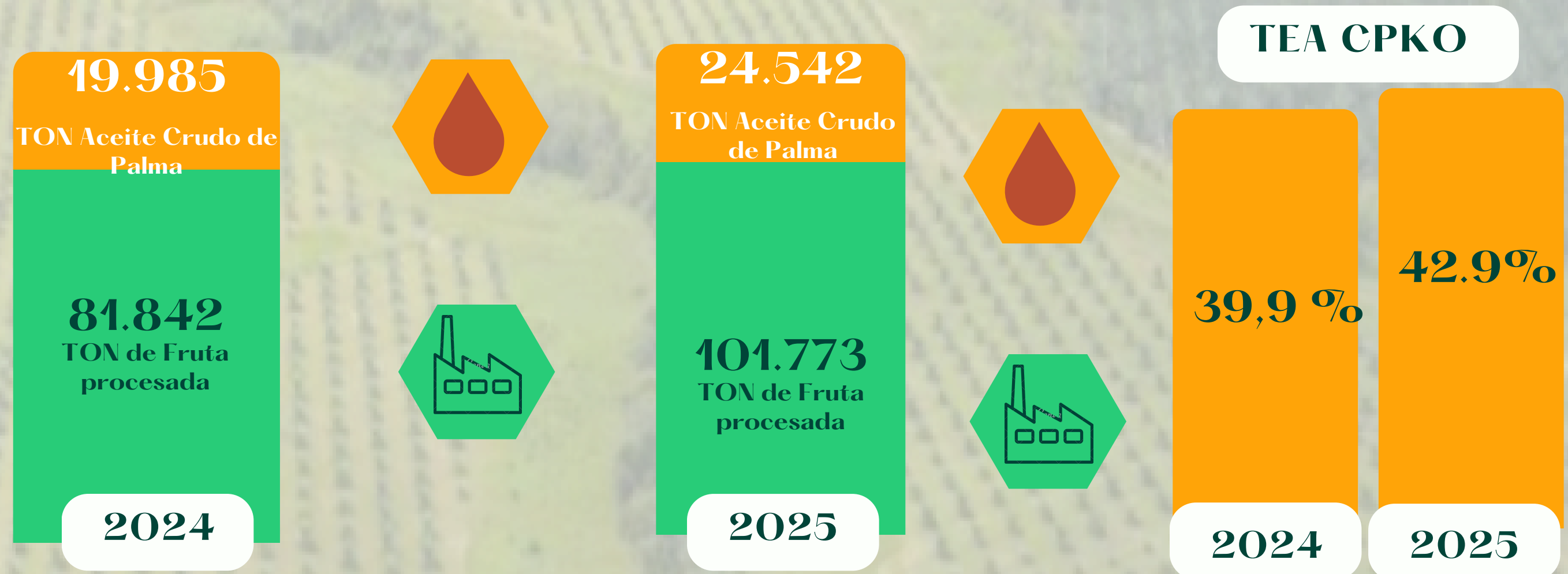


**Seguridad, Salud en el Trabajo y Ambiente:** Se limpulso el diseño y/o implementación de sistemas de alce ergonómicos, encasillado de seguridad para maquinaria agricola y la instalación de diques antiderrames para la protección del suelo.



# Agroindustria – Unidades de Negocio

## EXTRACTORA

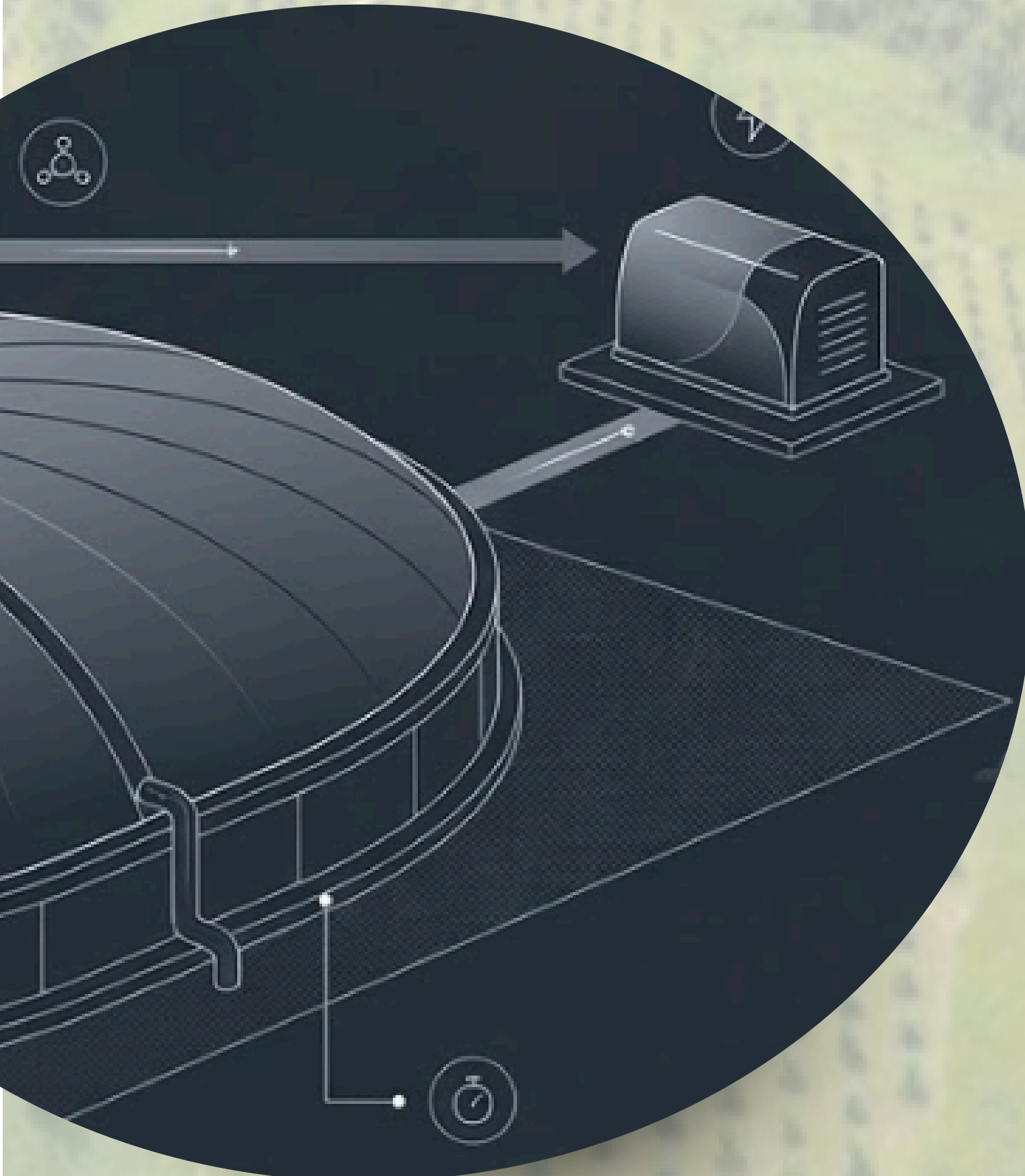


En 2025, la planta extractora **incrementó su volumen** de procesamiento en un **24,3%** frente a 2024, alcanzando las 101.774 toneladas de RFF. Este crecimiento operativo se complementó con una optimización técnica en la tasa de extracción de **CPKO**, la cual ascendió al **42,97%**, **con un aumento del 2.98%** respecto a 2024. Estos resultados reflejan el **éxito** de la estrategia de **mejora continua y el control sistemático de variables** críticas en las áreas de **producción y mantenimiento**.

# Agroindustria – Unidades de Negocio

## EXTRACTORA – PROYECTOS

### BIOGAS



Durante el 2025, Palmeras del Llano S.A.S. BIC lideró su **inversión** más estratégica en **innovación tecnológica**: el Proyecto de **Biogás**, el cual registra un avance del 57% al cierre del año. Este importante esfuerzo es el eje central de la estrategia de **mitigación de la huella de carbono** desarrollada en los últimos, consolidándose como la apuesta más ambiciosa de la compañía hacia la **sostenibilidad climática y la transición energética**.

Para el 2026, el hito estratégico se centra en el inicio de la operación directa del sistema, consolidando la **diversificación** de la **matriz energética** mediante **fuentes renovables alternativas**. Este avance transforma los efluentes industriales en **energía limpia**, garantizando autonomía operativa y una reducción drástica de emisiones de **gases de efecto invernadero**.

# Agroindustria – Unidades de Negocio

## EXTRACTORA – PROYECTOS

### ESTERILIZACIÓN

En 2025, Palmeras del Llano S.A.S. BIC culminó con éxito el proyecto de **automatización** de los sistemas de esterilización. Esta **modernización** estratégica sustituyó las operaciones manuales por **sistemas de cierre portahidráulicos** y accionamiento electrohidráulico, **optimizando la hermeticidad y el control del proceso.**

La finalización de este proyecto representa un hito no solo en la operación, sino en el compromiso con la Seguridad y Salud en el Trabajo, al **mitigar la exposición del personal** a riesgos mecánicos y ergonómicos en las compuertas. Con la infraestructura de **esterilización 100% automatizada**, la compañía ha logrado eliminar labores manuales críticas, garantizando un **entorno laboral más seguro y eficiente**



# Agroindustria – Unidades de Negocio LABORATORIO – PROYECTOS

## DESARROLLO DE CACAY

Durante 2025, el **Proyecto Cacay** culminó con éxito su fase de validación técnica, logrando la transformación de almendra seca en **aceite virgen y harina de alto valor proteico**. Los análisis de laboratorio certificaron un **38,45% de proteína en la harina** y una estabilidad de 36 meses para el aceite, garantizando la **integridad biológica y la calidad premium del producto**.

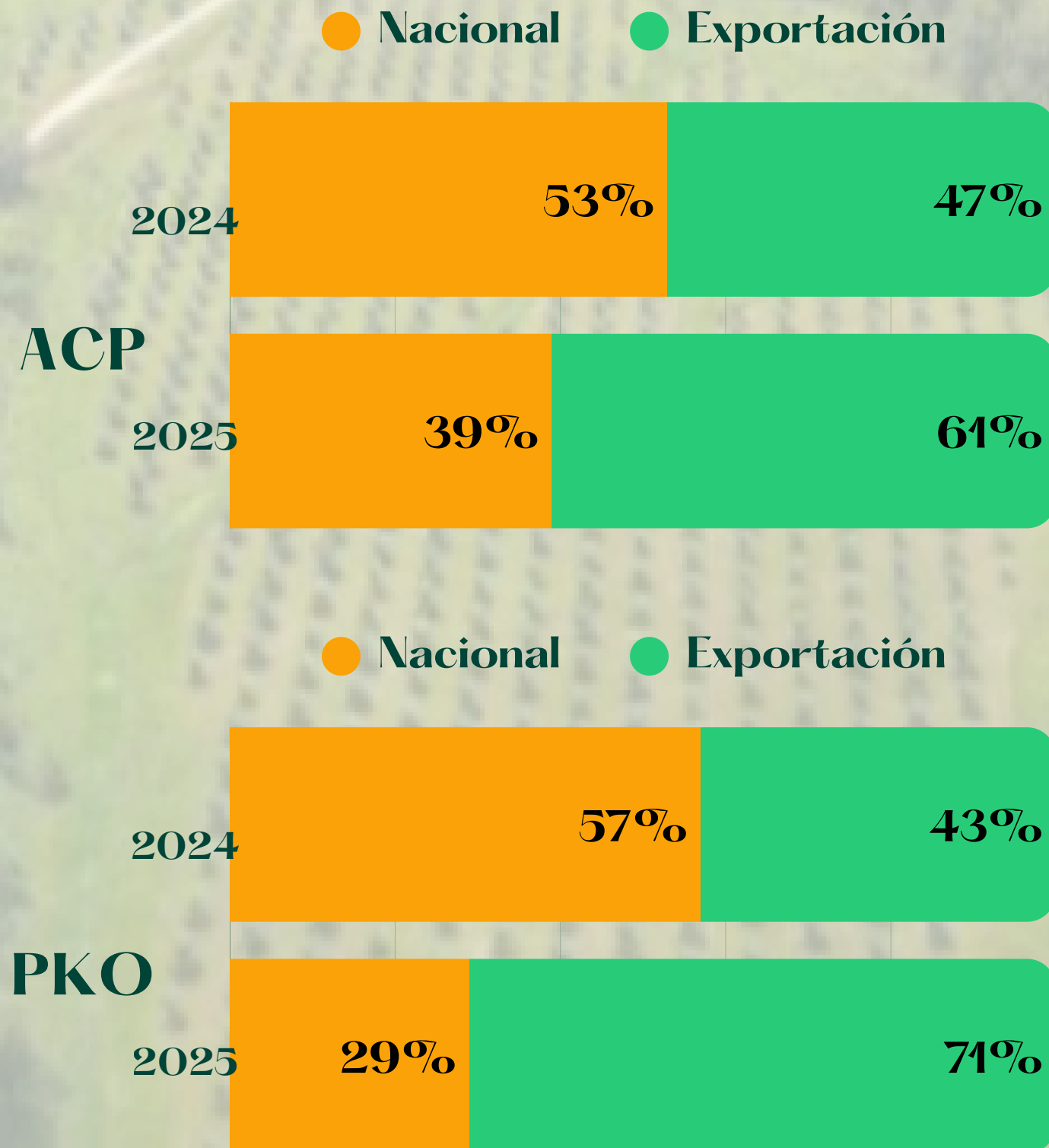


La extracción, ejecutada mediante tecnología de extrusión de paso simple, asegura un **aceite virgen de alta pureza**. Con estos resultados, la compañía avanza hacia la formalización ante las autoridades sanitarias y el **ingreso estratégico al mercado**, consolidando una **nueva línea de negocio** orientada a los **superalimentos y la sostenibilidad económica**.

# Agroindustria – Unidades de Negocio

## GESTIÓN COMERCIAL

### VENTAS



En un entorno global de alta volatilidad, Palmeras del Llano S.A.S. BIC capitalizó la **demanda internacional** mediante una gestión táctica de inventarios. La compañía alcanzó un hito en ventas superiores a las de 2024, impulsado por un crecimiento del **27% en el volumen de CPO** y del **40% en Palmiste**.

Este desempeño se sustentó en un giro estratégico hacia el mercado externo: la exportación pasó a representar el **61% del mix de ventas**, mientras que el **Palmiste superó el 70%** de participación internacional. Esta expansión, combinada con una **mejora del 30% en el precio** neto del palmiste, permitió una optimización de la rentabilidad, incrementando el margen bruto en 2 puntos y el margen operativo en 3 puntos porcentuales respecto a 2024.

# Agroindustria – Unidades de Negocio

## GESTIÓN COMERCIAL

### SATISFACCIÓN DEL CLIENTE

En 2025, Palmeras del Llano S.A.S. BIC fortaleció la percepción de su **calidad institucional**, alcanzando un índice de satisfacción general del **98.1%**, superando el 96.8% obtenido en 2024. Este avance responde a una gestión integral en cuatro pilares: **la excelencia en sostenibilidad bajo el estándar RSPO, la eficiencia en el ciclo comercial, la optimización logística de la cadena de suministro y una gestión transversal robustecida con nuevas métricas de comunicación.** Estos resultados validan la efectividad de nuestras estrategias de atención y el compromiso con la experiencia de nuestros aliados estratégicos.



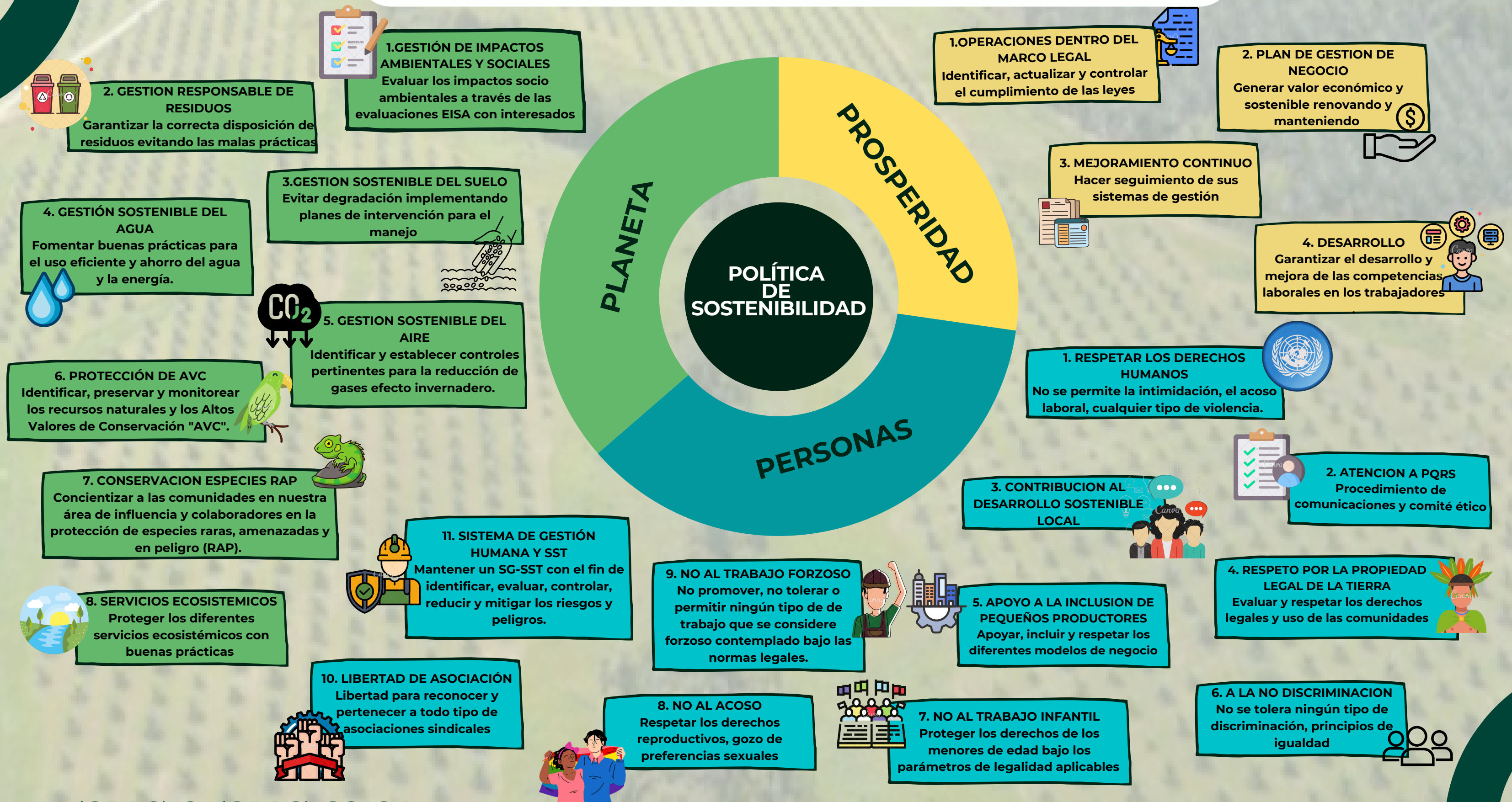
# SOSTENIBILIDAD

## Sociedades BIC



# SOSTENIBILIDAD

## Política de Sostenibilidad

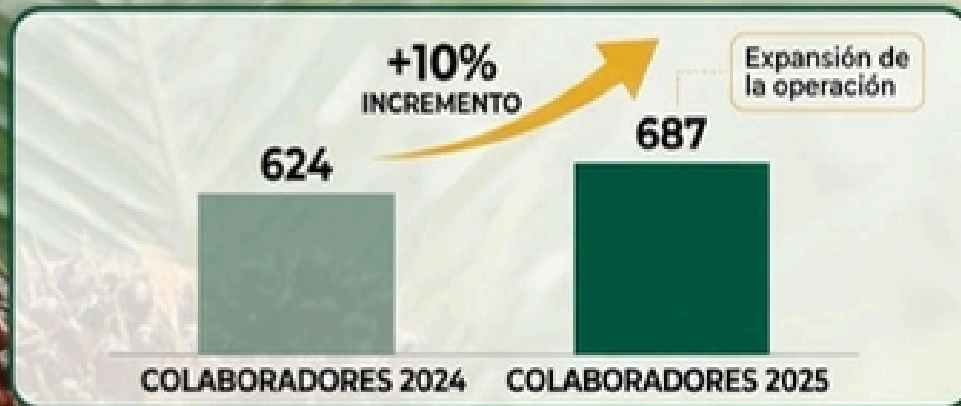


# SOSTENIBILIDAD

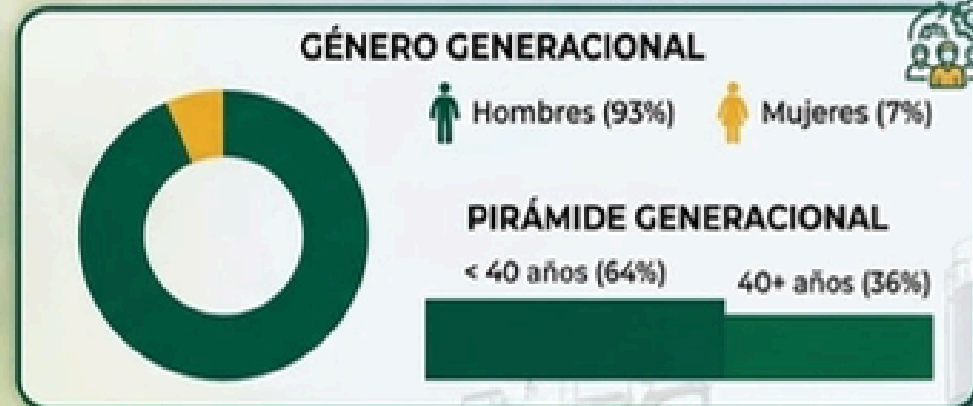
## Personas

### DASHBOARD CORPORATIVO DE GESTIÓN HUMANA Y ESTRUCTURA ORGANIZACIONAL 2025

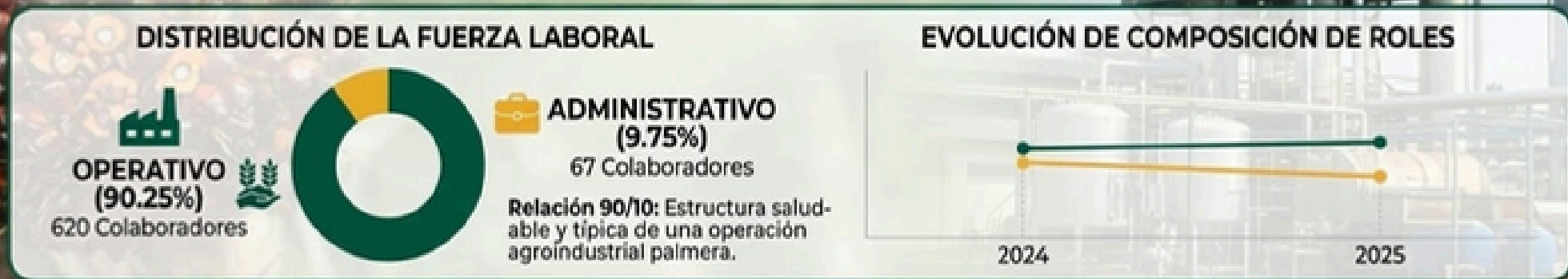
#### CRECIMIENTO DE LA FUERZA LABORAL 2025



#### PERFIL SOCIODEMOGRÁFICO Y DIVERSIDAD



#### ESTRUCTURA Y COMPOSICIÓN ORGANIZACIONAL



Como Sociedad BIC, el **empleo digno** es el motor del desarrollo regional. Al cierre de 2025, la compañía consolidó un equipo de **687 colaboradores**, lo que representa un **incremento del 10%** en la generación de empleo formal frente 2024.

La estructura demográfica de la organización refleja un **equilibrio estratégico** entre innovación y trayectoria: el **64% de la fuerza laboral** está integrada por **talento joven** (menores de 40 años), impulsando la renovación de capacidades en el sector. Este dinamismo se complementa con la solidez de un **36% de la población con más de 11 años de antigüedad**, cuya experiencia garantiza la **transferencia de conocimiento** y respalda la estabilidad operativa de cientos de familias en nuestra zona de influencia.

¡Somos Cultura Sostenible!

# SOSTENIBILIDAD

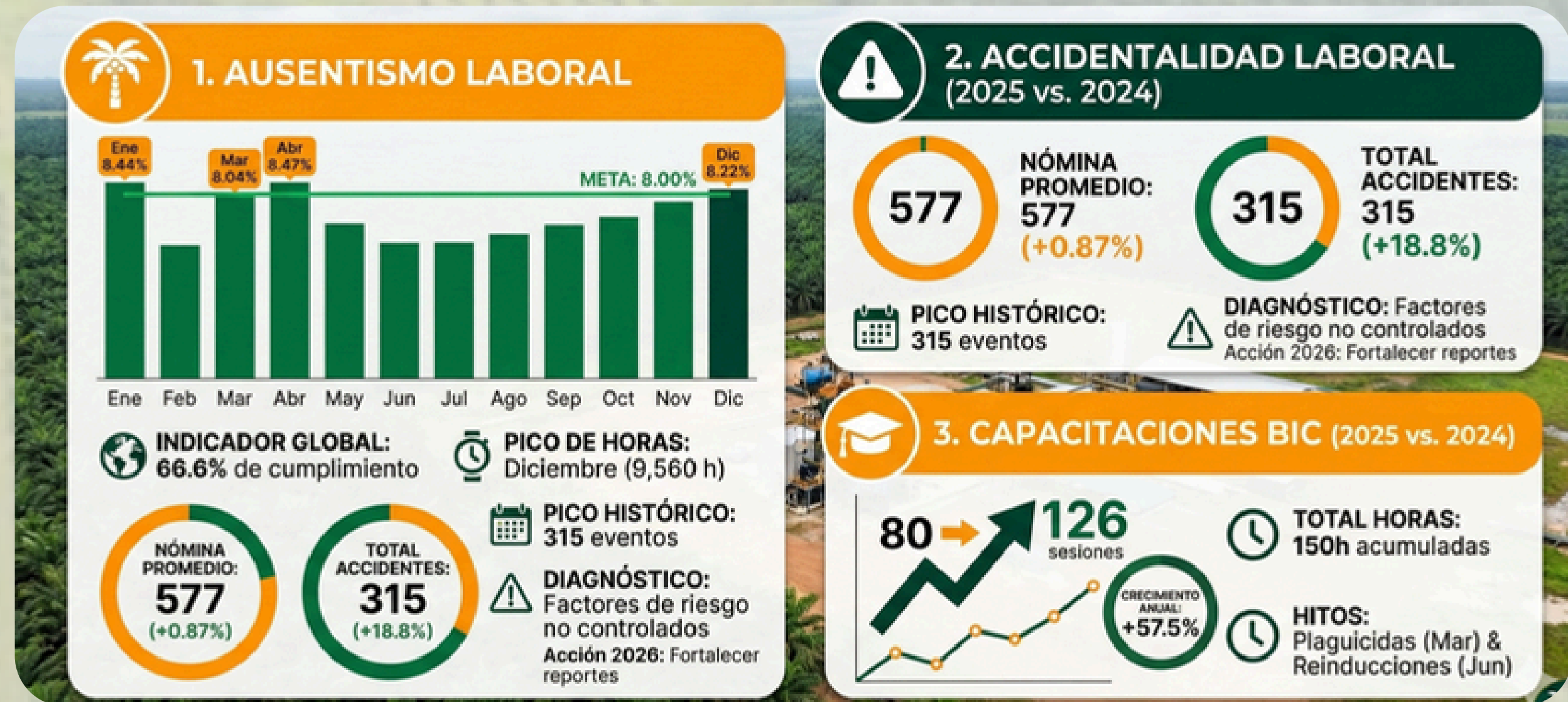
## Personas



En Palmeras del Llano S.A.S. BIC, la seguridad de nuestro equipo es el corazón de nuestra operación. Durante 2025, enfrentamos un **reto importante** al registrar 315 eventos de accidentalidad, lo que nos ha motivado a realizar una reflexión profunda sobre cómo nos cuidamos día a día.

Entendemos que nuestra gestión debe evolucionar de la reacción a la **prevención**. Por ello, para 2026, nuestro mayor propósito es fortalecer la confianza en el Reporte de Actos e Incidentes.

Queremos que cada colaborador se sienta empoderado para avisar sobre cualquier **riesgo antes de que ocurra un accidente**. Juntos, trabajaremos para transformar nuestra **cultura de seguridad**, asegurando que el bienestar sea siempre nuestra prioridad y que cada integrante de **nuestro equipo regrese sano a casa**.



# SOSTENIBILIDAD

## Personas

Palmeras del Llano S.A.S. BIC consolida una **cultura organizacional** basada en la igualdad de oportunidades, **eliminando barreras de género** en el acceso a cargos estratégicos y garantizando la **paridad salarial**. En nuestra operación, **el talento no tiene género**; el 100% de nuestras compensaciones se definen bajo criterios de **competencia y responsabilidad**, asegurando que no existe inequidad salarial entre hombres y mujeres.

**El liderazgo femenino es un pilar** fundamental de nuestra gestión:

- Dirección: **El 50%** de los cargos de **dirección** son ocupados por **mujeres**, garantizando una **visión diversa en la toma de decisiones** estratégicas.
- Talento Administrativo: **El 90%** del **equipo administrativo** **está integrado por mujeres**, liderando los procesos de soporte y gestión con altos estándares de excelencia.
- Compromiso: Mantenemos una **política** donde, a igual trabajo y responsabilidades, se garantiza igual remuneración, cumpliendo con nuestro propósito de generar **bienestar social equitativo**.



# SOSTENIBILIDAD

## Personas

### BENEFICIOS EXTRALEGALES



la **sostenibilidad comienza con el bienestar** de quienes hacen posible nuestra operación. Durante 2025 destinamos más de **\$853 millones** en beneficios extralegales, una inversión estratégica diseñada para **fortalecer la calidad de vida y la estabilidad de nuestro equipo de trabajo**.

Este esquema de beneficios impacta integralmente las diversas etapas de vida de nuestros colaboradores. Destacan por su alcance la **Prima Extralegal** y el **Bono Navideño**, que beneficiaron a **más de 600 familias**, así como la **Prima de Vacaciones entregada a 578 integrantes** del equipo. Asimismo, reafirmamos nuestro compromiso con el desarrollo y la protección social a través de **auxilios de educación, salud visual, maternidad** y apoyo funerario, consolidando un entorno laboral donde el éxito organizacional se traduce en **prosperidad compartida para todo el talento humano**.

# SOSTENIBILIDAD

## Personas – Gestión con Productores Independientes

Palmeras del Llano S.A.S. BIC consolidó su cadena de suministro en 2025 mediante la gestión de **27 proveedores independientes**, logrando un volumen de compra de más 31 mil toneladas de RFF el cual **incrementó 26,7%** vs. 2024. Esta red integra a **7 pequeños, 18 medianos y 2 grandes** productores, promoviendo la **agricultura familiar** y la mediana empresa en **5 municipios del Meta**: Acacías, Castilla La Nueva, San Carlos de Guaroa, Restrepo y Puerto López.

La operación destacó por una transición acelerada hacia materiales vegetales más resilientes; el uso de materiales Híbridos creció un 236%, alcanzando una participación del 17% en el mix de suministro. Este avance técnico, sumado al incremento del 12% en material Guineensis, refleja el **éxito de las Buenas Prácticas Agrícolas (BPA)** transferidas a las **plantaciones aliadas**.



# SOSTENIBILIDAD

## Personas – Gestión con Productores Independientes

A través del **Convenio de Asistencia Técnica con Cenipalma** (POA 2025), la compañía lideró el cierre de brechas mediante **talleres especializados en polinización, calidad de cosecha y manejo fitosanitario**.

Además, se hizo acompañamiento al proveedor **Agrícola y Pecuaria del Río** obtuvo el reconocimiento de **APSCO**, convirtiéndose en **el primer aliado del núcleo** en alcanzar este estándar de sostenibilidad, representando el **21% del volumen de compra total**.

En materia de transparencia y legalidad, el **100% de los proveedores es monitoreado** bajo el protocolo de **Cero Deforestación de Fedepalma y clientes**. Asimismo, se gestionó la formalización de **registros ICA** para productores clave, garantizando la **trazabilidad total del fruto**. Estas acciones aseguran que la competitividad del núcleo esté alineada con los **requisitos internacionales de producción responsable**.



# SOSTENIBILIDAD

## Personas – Gestión con comunidades

En 2025, Palmeras del Llano S.A.S. BIC **consolidó un modelo de relacionamiento** basado en la cercanía y el **fortalecimiento del tejido social**. Bajo una visión de sostenibilidad integral, nuestra gestión se enfocó en **mitigar impactos socioambientales y fomentar el cuidado del entorno**, transformando el territorio a través de **tres ejes estratégicos**:

- **Fortalecimiento Institucional:** Impulsamos la capacidad de gestión de las organizaciones de base mediante el apoyo, optimizando su respuesta ante las necesidades de la comunidad.



# SOSTENIBILIDAD

## Personas – Gestión con comunidades

- **Bienestar y Futuro:** Lideramos programas de integración dirigidos a la **primera infancia**, promoviendo **espacios de desarrollo y alegría** para los grupos más vulnerables.
- **Cohesión Social:** Facilitamos encuentros comunitarios a través de soporte logístico, reforzando los lazos de confianza y la **identidad compartida entre la empresa y sus vecinos.**

Esta participación activa nos permitió co-crear un modelo de desarrollo más justo y eficiente. Al integrar las **necesidades locales con nuestra estrategia operativa**, cumplimos el objetivo de heredar una estructura social sólida y un ambiente preservado para las próximas generaciones.



# SOSTENIBILIDAD

## Prosperidad

### % DE PARTICIPACIÓN EN COMPRAS LOCALES

En 2025, Palmeras del Llano S.A.S. BIC aplicó su **modelo de compras con propósito**, transformando su presupuesto operativo en un **motor de desarrollo regional**. La estrategia de **priorización local** permitió que el **72,1%** de la inversión nacional se concentrara en el **departamento del Meta**, con un enfoque especial en **Acacías**, que como epicentro operativo recibió el **33,8%** de los recursos.

Esta gestión no solo fortalece el **tejido empresarial de nuestra zona de influencia** —con presencia activa en 18 municipios, incluyendo **Villavicencio (19,5%)** y **San Carlos de Guaroa (9,0%)**— sino que optimiza la eficiencia logística. Al preferir **proveedores de cercanía**, la compañía reduce significativamente su **huella de carbono en el transporte**, cumpliendo con sus compromisos de Sociedad BIC al integrar el éxito financiero con la **sostenibilidad climática y la transparencia** absoluta en la cadena de suministro.

(GRI 204) 1, (GRI 203) 2, (GRI 305) 5, (GRI 2) 6





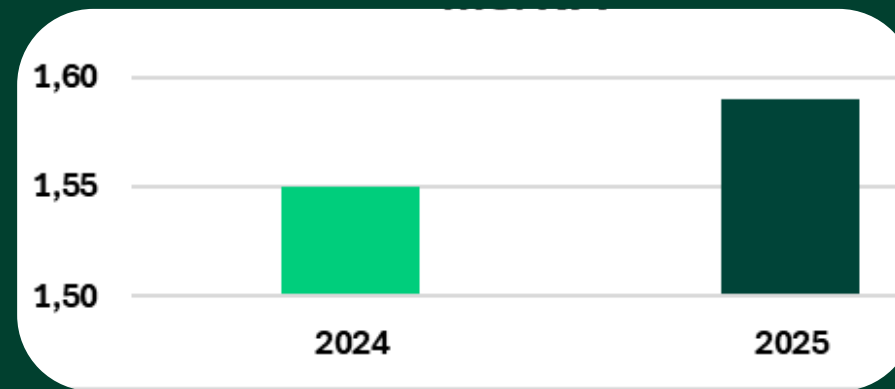
# SOSTENIBILIDAD

## Planeta – Gestión del Agua

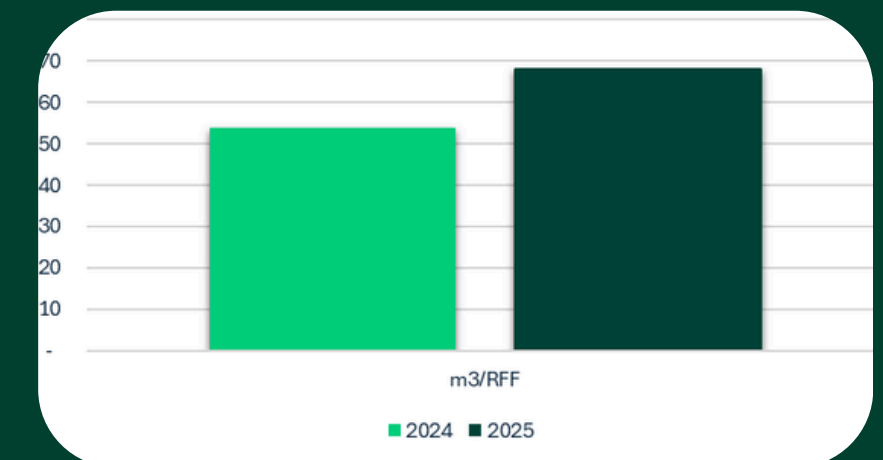
### CONSUMO AGUA

Se registró un consumo de agua de 1.59 m<sup>3</sup>/TRFF, un incremento del 2.5% frente al año anterior (1.55 m<sup>3</sup>/TRFF). Este comportamiento responde directamente a las **nuevas exigencias operativas** para la producción de aceites con niveles mínimos de **MOSH y MOAH**. La implementación de etapas más intensivas de **lavado y purificación** garantiza la **eliminación de hidrocarburos minerales**, asegurando la **pureza exigida por los mercados globales**.

### CONSUMO DE AGUA



### GENERACIÓN EFLUENTES



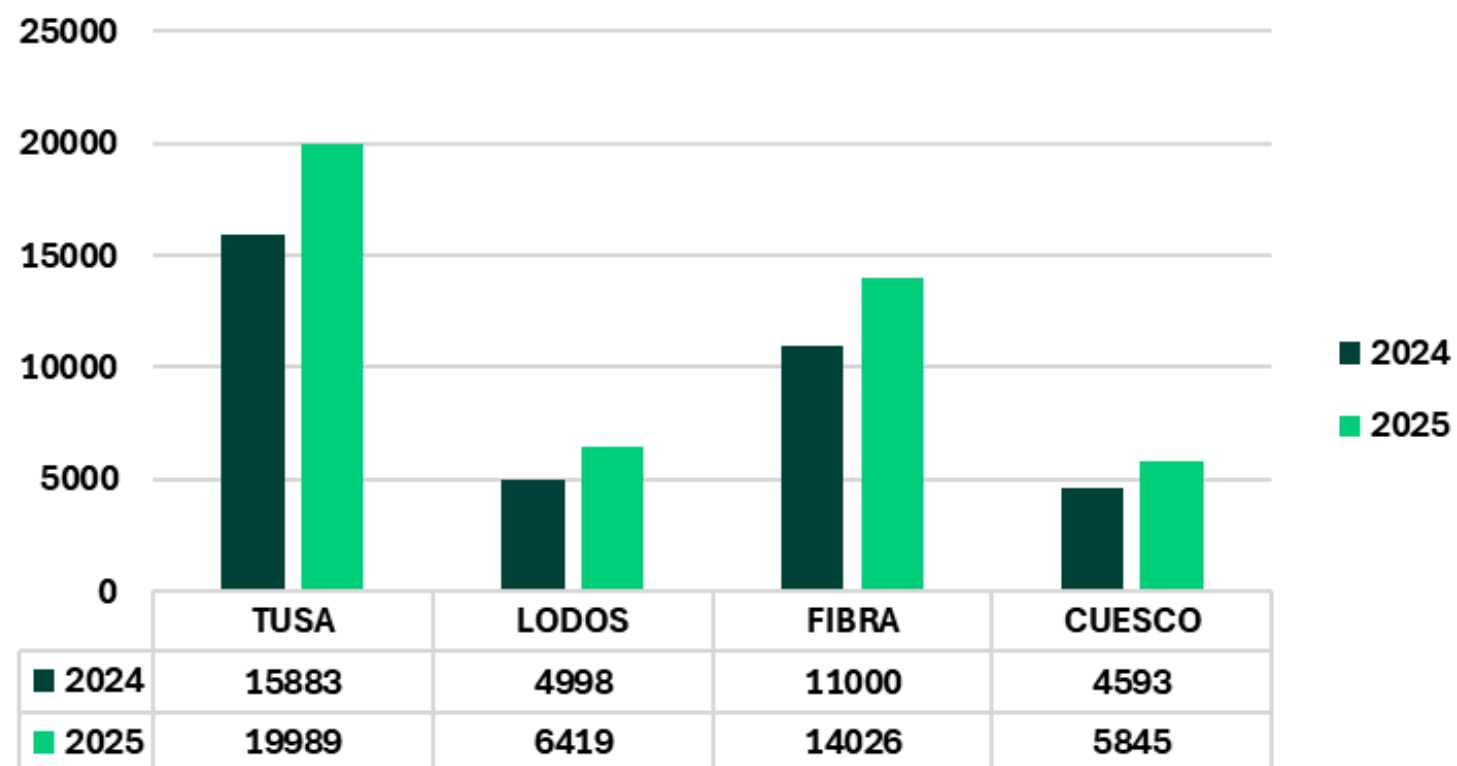
### EFLUENTES

Como consecuencia natural de esta mejora en los procesos de calidad, la generación de efluentes mostró una **correlación directa con el consumo**. Este incremento en la carga hacia el sistema de tratamiento es monitoreado bajo estrictos **protocolos de vertimientos**, reafirmando nuestro compromiso con la integridad del producto y la **gestión legal y responsable del recurso hídrico**; al igual que la disposición final de los lodos orgánicos generados en las lagunas.

# SOSTENIBILIDAD

## Planeta – Gestión de Subproductos

Comparativo subproductos (Ton)



La planta consolidó su crecimiento productivo al superar las 100.000 toneladas de fruto procesadas, siendo este hito la razón principal del incremento proporcional en el volumen de subproductos generados bajo los más altos estándares sectoriales.

Bajo un modelo de **economía circular** de ciclo cerrado, la gran mayoría de esta biomasa sólida es picada y **aprovechada para la generación de energía** térmica en calderas. De manera estratégica, una fracción inferior al 5% de la tusa se destina a la disposición en campo como aporte **nutricional**. Esta gestión integral transforma los subproductos en activos energéticos y agronómicos, optimizando la **huella de carbono** de la operación industrial.

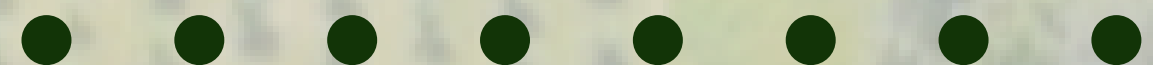
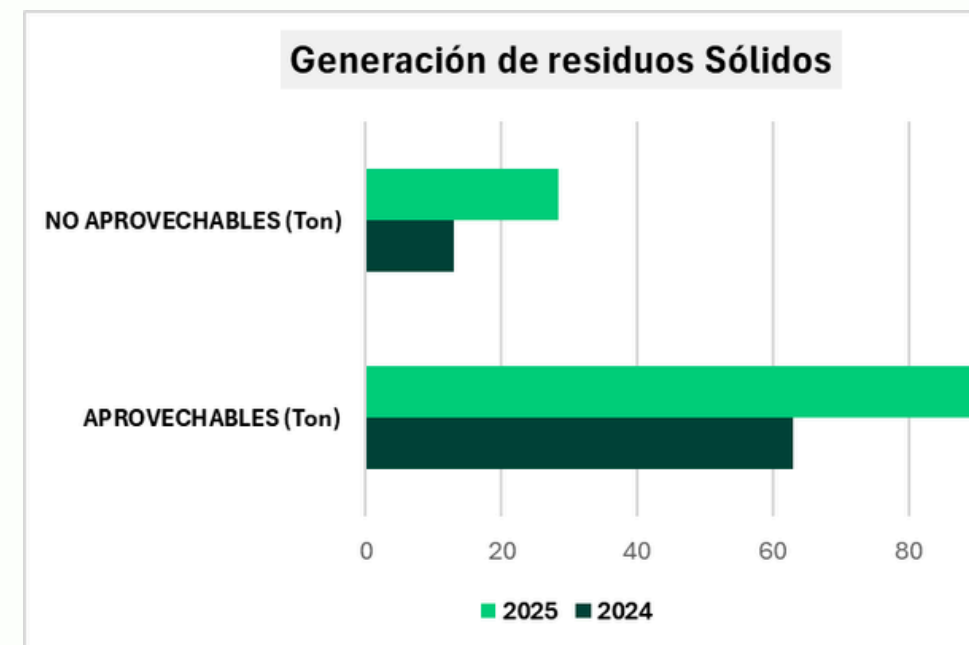
(GRI 301) 2, (GRI 302) 1, (GRI 306) 1, 2

# SOSTENIBILIDAD

## Planeta – Gestión de los residuos

Durante 2025, el plan de optimización de la Planta Extractora y la ejecución de nuevas obras civiles generaron un incremento temporal en el volumen de residuos, lo que representó un reto la gestión de los impactos asociados. Este proceso permitió la recuperación estratégica de **materiales aprovechables** (chatarra), reintegrándolos en cadenas de reciclaje industrial como parte de nuestro modelo de economía circular.

Los residuos no aprovechables derivados de la construcción fueron **gestionados bajo estrictos protocolos de disposición final**, garantizando que la modernización de nuestra infraestructura se realice con total responsabilidad ambiental y cumplimiento normativo.



# SOSTENIBILIDAD

## Planeta – Campañas

Como parte de nuestra estrategia de mitigación de impactos indirectos en 2025, Palmeras del Llano S.A.S. BIC **lideró acciones de protección en los corredores viales** de nuestra zona de influencia. En una alianza estratégica con la **Alcaldía de Acacias** y la **Secretaría de Fomento y Desarrollo Sostenible**, ejecutamos una robusta campaña de sensibilización a trabajadores y comunidades, enfocada en la prevención del **atropellamiento de fauna silvestre**.

Esta iniciativa consolidó nuestro rol como **articuladores regionales**, promoviendo la **conducción responsable** y la reducción de velocidad en puntos críticos de tránsito biológico. Al coordinar esfuerzos con el sector público y organizaciones locales, reafirmamos nuestro compromiso BIC de generar soluciones colectivas que garanticen el **tránsito seguro de la biodiversidad** y la integridad de los actores viales en el departamento del Meta.



(GRI 304) 2, 3, (GRI 403) 4, (GRI 413) 1



Charla de sensibilización  
**en prevención**  
de **atropellamiento**  
**de fauna**

Una iniciativa para **fortalecer**  
la **protección** de la biodiversidad y  
promover prácticas responsables  
en el territorio.

 **Martes**  
**29 de julio**

**9:00 a.m.**  
Cra.23 frente a la  
sede de la UNAD



# SOSTENIBILIDAD

## Planeta – Altos Valores de Conservación



### Conservación a través del Lente

En Palmeras, nuestra identidad como Sociedad BIC trasciende la operación industrial para asumir un rol activo como protectores del ecosistema. Entendemos que la sostenibilidad comienza con el reconocimiento del entorno; por ello, a través del Concurso de Fotografía Palmeras 2025, transformamos nuestra operación en un escenario de coexistencia y respeto por la naturaleza.

### Incentivando el Avistamiento y la Protección

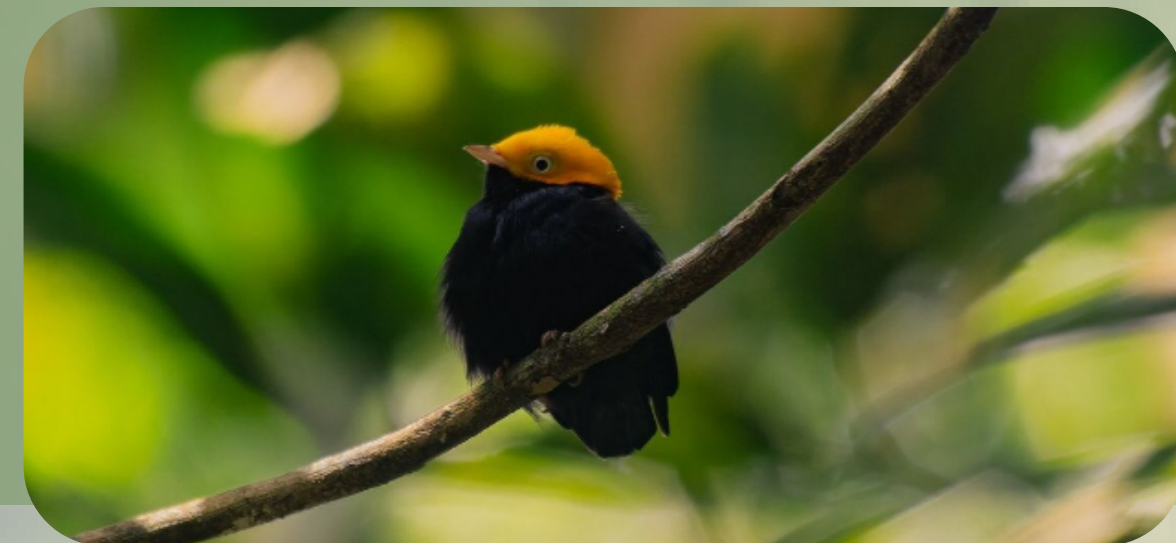
Nuestra estrategia busca incentivar activamente el avistamiento responsable y el cuidado de la biodiversidad local. Invitamos a cada uno de nuestros trabajadores a convertirse en guardianes del territorio, redescubriendo y documentando mediante la fotografía la asombrosa riqueza natural que nos rodea en nuestras jornadas diarias.

¡Somos Cultura Sostenible! 49

(GRI 304) 2, (GRI 403) 4, (GRI 413) 1

# SOSTENIBILIDAD

## Planeta – Altos Valores de Conservación



Palmeras del Llano S.A.S. BIC ejerce un **liderazgo activo** en la **protección del ecosistema llanero**, gestionando técnicamente **más de 1.700 hectáreas destinadas a la conservación**. Esta labor, que salvaguarda **bosques de galería y cuerpos de agua**, asegura la provisión de **servicios ecosistémicos y la conectividad biológica** de la región.

El monitoreo de AVC – 2025 ratifica el **impacto positivo** de esta gestión, registrando una riqueza de **266 especies** de fauna silvestre (**231 de aves, 23 de mamíferos y 12 de reptiles**). La presencia comprobada de **especies RAP** (Raras, Amenazadas o en Peligro) como el **Oso Palmero** (*Tamandua tetradactyla*), el **Cerdo de Monte** (*Tayassu pecari*) y el **Ocarro** (*Priodontes maximus*), posiciona a la compañía como un referente en la coexistencia armónica entre la **agroindustria y la salvaguarda de la biodiversidad** del Meta.



(GRI 304) 1, 2, 3, 4

# SOSTENIBILIDAD

## Planeta – Altos Valores de Conservación

### Compromiso con la Biodiversidad y Protección de la Fauna Silvestre

Como parte de la gestión ambiental de la plantación, se reportó el hallazgo de ejemplares de **fauna silvestre** en condiciones de vulnerabilidad alguna de ellas especies Raras, Amenazadas o en Peligro (RAP), como el caso del Oso Palmero. Siguiendo nuestros lineamientos de ética ambiental, se procedió con la identificación y manejo seguro de estos individuos para garantizar su protección inmediata.

Durante el año 2025, como resultado de este monitoreo constante, se realizó la entrega efectiva de diversos ejemplares a **Cornacarena**. Esta articulación con la autoridad ambiental permitió que los animales recibieran la revisión médica, el tratamiento veterinario y los **cuidados especializados** necesarios para su recuperación y posterior reincorporación a su hábitat natural.



(GRI 304) 1, 2, 3, 4

# SOSTENIBILIDAD

## Entorno Saludable

### Gestión de Entorno Saludable: Infraestructura de Impacto

Se **fortaleció infraestructura** operativa mediante proyectos clave diseñados bajo estándares de **Buenas Prácticas Agrícolas (BPA)**. La entrega de instalaciones especializadas para la **gestión segura de insumos** permite un almacenamiento hermético y una manipulación tecnificada, mitigando riesgos de exposición para nuestros colaboradores y garantizando un **entorno laboral saludable**.

Complementariamente, la implementación de sistemas de degradación controlada para residuos químicos y orgánicos asegura que el retorno de sustancias al medio ambiente se realice bajo estrictos parámetros técnicos. Estas instalaciones actúan como una barrera de **protección para los suelos y fuentes hídricas**, reafirmando nuestro compromiso con la producción responsable y la **mitigación de impactos ambientales** en toda nuestra cadena de valor.



# SOSTENIBILIDAD

## Entorno saludable

Puesta en Marcha: Nueva Planta de Tratamiento de Agua Potable 2025

En 2025, Palmeras del Llano S.A.S. BIC **elevó** los estándares de **bienestar de su equipo humano** mediante la puesta en marcha de una nueva **Planta de Tratamiento de Agua Potable**. Esta infraestructura estratégica garantiza el **suministro constante de agua de alta calidad** en el Centro Productivo, habilitando 5 puntos de toma estratégicos y un sistema de **refrigeración directa en la Planta Extractora**.

Más que una mejora técnica, esta inversión representa un avance en la Seguridad y Salud en el Trabajo, asegurando condiciones de hidratación **dignas y seguras para cada colaborador**, mitigando riesgos de salud y fortaleciendo el entorno laboral bajo nuestro compromiso como Sociedad BIC.

**¡Somos Cultura Sostenible!**

(GRI 403) 3,6 (GRI 203) 1, (GRI 303) 1



**El planeta nos está hablando.  
Nuestra responsabilidad es responder con hechos.  
Seguiremos sembrando futuro, produciendo calidad y cosechando bienestar.**

**NELSON MARTÍNEZ – GERENTE GENERAL**

**Gracias**



**¡SOMOS CULTURA SOSTENIBLE!**



# Anexo de Omisiones y Justificaciones GRI